

PROGRAM FUNKCJONALNO - UŻYTKOWY

Nazwa zamówienia: **„MODERNIZACJA POMIESZCZEŃ NA POZIOMIE „-1” W
OBIEKCIE KOMENDY STOŁECZNEJ POLICJI (PAŁAC
MOSTOWSKICH) W WARSZAWIE PRZY ULICY NOWOLIPIE 2”**,

Zamawiający: **KOMENDA STOŁECZNA POLICJI
UL. NOWOLIPIE 2, 00 – 150 WARSZAWA**

Zakres robót objęty zamówieniem wraz z kodami CPV:

45000000-7 Roboty budowlane
45453000-7 Roboty remontowe i renowacyjne
45450000-1 Roboty wykończeniowe w zakresie obiektów budowlanych
44221000-5 Okna, drzwi i podobne elementy
45310000-3 Roboty instalacyjne elektryczne
45331000-6 Instalacje grzewcze, wentylacyjne i klimatyzacyjne
71320000-7 Usługi inżynierskie w zakresie projektowania
71322000-1 Usługi inżynierii projektowej w zakresie inżynierii lądowej i wodnej
71247000-1 Nadzór nad robotami budowlanymi
71520000-9 Usługi nadzoru budowlanego
71000000-8 Usługi architektoniczne, budowlane, inżynierskie i kontrolne

Zawartość opracowania:

- I. Część opisowa
- II. Część informacyjna
- III. Część graficzna

Opracował zespół:

**Piotr Kościuczuk
Artur Sosnowski
Andrzej Nurzyński**

Spis treści:

I. Część opisowa

- 1 Dane ogólne
 - 1.1 Cel przedsięwzięcia
 - 1.2 Charakterystyczne parametry określające wielkość obiektu
 - 1.3 Zakres przedmiotu zamówienia
 - 1.4 Aktualne uwarunkowania przygotowania inwestycji
 - 1.5 Ogólne właściwości funkcjonalno-użytkowe
 - 1.6 Opis ogólny poszczególnych pomieszczeń
- 2 Opis wymagań Zamawiającego w stosunku do przedmiotu zamówienia
 - 2.1 Wymagania podstawowe
 - 2.2 Wymagania dotyczące wykonania dokumentacji projektowej
 - 2.3 Wymagania dotyczące wykonania robót budowlanych
 - 2.4 Wymagania dotyczące przygotowania terenu budowy
 - 2.5 Zgodność z prawem
 - 2.6 Warunki wykonania i odbioru
 - 2.7 Terminy wykonania prac projektowych, prac budowlanych i instalacyjnych

II. Część informacyjna

1. Informacje podstawowe i oświadczenia
 - 1.1 Dokumenty Zamawiającego potwierdzające zgodność zamierzenia z wymogami

III. Część graficzna

I. Część opisowa

Przedsięwzięcie obejmuje wykonanie elementów w poszczególnych branżach tj budowlanej, sanitarnej i elektrycznej mających na celu przystosowanie pomieszczeń objętych zakresem prac do funkcji rekreacyjno- sportowej .Prace będą obejmowały m.in.

- zaprojektowanie instalacji grzewczej wodnej zasilanej z węzła cieplnego
- wykonania układu wentylacji mechanicznej nawiewno-wywiewnej i
- wykonania instalacji elektrycznej oświetlenia ,gniazd wtykowych i zasilania urządzeń wentylacyjnych
- wymiany elementów stolarki oszklonej świetlika stropowego i drzwi wejściowych do „przybudówki” od strony ulicy Nowolipki .
- montaż przegrody z drzwiami do zamknięcia strefy sportowej
- wykonanie prac wykończeniowych tynkarsko-malarskich i posadzkarskich w strefie sportowej

Wykonanie przedsięwzięcia odbędzie się w dwóch etapach :

- 1) **Etap 1** obejmujący opracowanie kompletnej dokumentacji projektowej niezbędnej do uzyskania pozwolenia na prowadzenie robót budowlanych, elektrycznych i sanitarnych w organach administracji architektoniczno - budowlanej Wojewody Mazowieckiego ,wraz z wypełnieniem formularzy zgłoszeniowych oraz z uzyskaniem wszelkich wymaganych uzgodnień, pozwoleń.
- 2) **Etap 2** obejmujący wykonanie robót budowlanych, remontowych ,sanitarnych i elektrycznych na podstawie wytworzonej dokumentacji projektowej

1. Dane ogólne

1.1 Cel przedsięwzięcia

Przedsięwzięcie obejmuje wykonanie remontu i modernizacji elementów w celu poprawy warunków korzystania z tych obiektów, oraz bezpieczeństwa pożarowego użytkowników .Osiągnięcie zakładanego celu ma zapewnić realizacja projektu budowlanego (branżowego) wraz z wykonaniem robót branżowych, i montażem elementów i urządzeń o właściwościach ,które zapewnią całkowite bezpieczeństwo użytkowania oraz dostosowanie do aktualnych przepisów BHP i P.poż.

Pełna odpowiedzialność za osiągnięcie zakładanego celu spoczywa na Wykonawcy.

Główne cele do osiągnięcia podczas remontu:

- Bezpieczeństwo: modernizacja ma zapewnić zgodność z obowiązującymi normami bezpieczeństwa, minimalizując ryzyko wypadków.
- Funkcjonalność: ulepszenia infrastruktury, mogą poprawić wygodę i funkcjonalność.
- Estetyka: Odświeżenie wyglądu pomieszczeń wpływa na lepsze samopoczucie i komfort korzystania z obiektów.
- Oszczędność energii: Zastosowanie nowoczesnych rozwiązań, np. oświetlenia LED, może zmniejszyć koszty eksploatacji.
- Promocja sportu: popularyzacja aktywności fizycznej i zdrowego trybu życia.

1.2 Charakterystyczne parametry określające wielkość obiektu

Budynek Komendy Stołecznej Policji w Warszawie jest budynkiem trzykondygnacyjnym, podpiwniczonym ze strychem nie użytkowanym. Konstrukcja budynku tradycyjna, murowana w układzie mieszanym. Wyposażony w instalację:

- elektryczną,
- teletechniczną,
- centralnego ogrzewania,
- kanalizacyjną,

- ciepłej i zimnej wody użytkowej,
- częściowo wentylacyjną i klimatyzacyjną.

Budynek Komendy Stołecznej Policji znajduje się w Warszawie przy ul. Nowolipie 2, u zbiegu ul. Gen. Andersa i Nowolipki, na terenie zamkniętym. Dostęp przez biuro przepustek po wcześniejszym uzgodnieniu.

Nie przewiduje się zmiany zagospodarowania terenu oraz prac wpływających na widok bryły budynku.

Nie przewiduje się zmiany istniejącej zabudowy.

1.3 Zakres przedmiotu zamówienia

Zakres robót objętych zamówieniem obejmuje:

- wykonanie inwentaryzacji budowlanej dla potrzeb wykonania projektu,
- wykonanie mapy do celów projektowych jeżeli będzie wymagana,
- wykonanie projektu budowlanego dla branż budowlanej ,elektrycznej i sanitarnej w oparciu o załączoną do oferty dokumentację stanu istniejącego,
- opracowanie szczegółowej specyfikacji technicznej wykonania i odbioru zaprojektowanych robót budowlanych i montażowych,
- dokonanie zgłoszenia robót bądź też uzyskanie pozwolenia na budowę, wraz z niezbędnymi pozwoleniami i uzgodnieniami,
- wykonanie robót budowlanych (montażowych i wykończeniowych) oraz branżowych sanitarnych i elektrycznych na podstawie wytworzonych projektów,

1.4 Aktualne uwarunkowania przygotowania inwestycji:

- Komenda Stołeczna Policji oświadcza, że posiada prawo użytkowania działki nr 43 Obr 50108 w Warszawie,
- Obiekt posiada instalację elektryczną, wod-kan, c.w.u., c.o., telefoniczną, teletechniczną, alarmową, SSP,
- Wyszczególnione pomieszczenia przed przystąpieniem do prac budowlanych instalacyjnych zostaną przekazane w terminie 7 dni roboczych od zgłoszenia gotowości wykonywania prac.
- dla potrzeb wykonania projektu, Zamawiający udostępni pomieszczenia wymagane do przeprowadzenia przedmiotowych prac,
- Zamawiający nie posiada pełnej inwentaryzacji istniejącego budynku oraz instalacji wewnętrznych, posiadane materiały zostały załączone do PFU,
- Teren objęty inwestycją jest terenem zamkniętym.
- Budynek Komendy Stołecznej Policji wpisany został do rejestru zabytków pod nr rejestru A – 448, decyzją Wojewódzkiego Konserwatora Zabytków (podlega ochronie konserwatorskiej)
- Planowane prace będą wykonywane w części dobudowanej budynku, która została wykonana w latach 2007-2008. Część dobudowana znajduje się poza obrysem bryły budynku objętym wpisem do rejestru.

1.5 Ogólne właściwości funkcjonalno użytkowe:

W ramach wykonania remontu - modernizacji przewiduje się wykonanie następujących prac:

1.5.1 Roboty montażowe i wykończeniowe branża budowlana

- „światlik”-demontaż całej konstrukcji wsporczej i oszklenia a następnie wykonanie wypełnienia powstałego otworu konstrukcją stropu żelbetowego płytowo-żebrowego wg oddzielnej dokumentacji konstrukcyjnej. Na stropie wykonać należy warstwy izolacji

- przeciwwodnej i przeciwwilgociowej (dotyczy całej powierzchni stropu przybudówki) oraz odtworzyć nawierzchnię z kostki granitowej
- b) -drzwi zewnętrzne -wymiana konstrukcji polegająca na demontażu całej istniejącej zabudowy i montażu nowej ścianki z drzwiami profilowymi z profili aluminiowych, systemowych termicznie izolowanych wypełnionych pakietami szkła izolacyjnego zapewniającymi odpowiednią wymaganą przepisami izolacyjność termiczną. Konstrukcja profilowa winna zapewnić odpowiednią klasę antywłamaniowości określoną w resortowych przepisach bezpieczeństwa, oraz winna być wyposażona w urządzenia bezpieczeństwa współpracujące z obiektywnym Systemem Kontroli Dostępu.
Po zamontowaniu nowej konstrukcji należy odtworzyć zniszczoną okładzinę kamienną z piaskowca na nadprożach i glicach.
- c) Roboty wykończeniowe tynkarsko -malarskie ścian i sufitów
wykonanie tynków mineralnych na ścianach
wykonanie sufitu podwieszonego kasetonowego, rastrowego
wykonanie obudowy części elementów projektowanych kanałów wentylacyjnych
malowanie powierzchni ścian i sufitów
- d) Roboty wykończeniowe posadzkarskie
wykonanie przygotowania istniejących warstw podłogowych pod ułożenie warstw posadzkowych z okładzin sportowych(gumowe ,poliuretanowe)poprzez wykonanie cienkowarstwowej posadzki samopoziomującej
- e) Roboty rozbiórkowe (ścianka działowa murowana)
- f) Dostawa i montaż drzwi wewnętrznych aluminiowo-szklanych na odgródzenie strefy sportowej od korytarza z wypełnieniem ze szkła matowego

1.5.2 Roboty branża elektryczna

Zakres projektowania i realizacji robót branży elektrycznej przewiduje:

1. Wykonanie wewnętrznej linii zasilającej kablem YKYżo 5 x 35 mm² z rozdzielni głównej Starego Pałacu (RGSP) o długości ok 100 mb;
2. Dobudowanie w RGSP rozłącznika bezpiecznikowego typu SLP 160 A dla potrzeb zasilania nowej WLZ;
3. Wykonanie rozdzielni piętrowej dla potrzeb zasilania instalacji;
4. Wykonanie instalacji oświetlenia ogólnego oraz gniazd jednofazowych w pomieszczeniach;
5. Wykonanie instalacji oświetlenia awaryjnego i ewakuacyjnego;

Projekt i realizacja zakresu ujętego w pkt. 1, 3 oraz 5 wykonane będzie w oparciu o istniejącą dokumentację projektową opracowaną dla całego Starego Pałacu, którą Zamawiający posiada.

1.5.3 Roboty branża sanitarna

Zakres projektowania i realizacji robót branży sanitarnej przewiduje:

1. Zaprojektowanie i wykonanie instalacji grzewczej wodnej wraz z dostosowaniem i regulacją węzła cieplnego (źródło ciepła). Ogrzewanie ma zapewnić temp. normowe i zgodne z technologią przy czym do obliczeń należy przyjąć temperaturę dla ludzi bez okryć zewnętrznych. Grzejniki wyposażone w głowice termostatyczne. Zaprojektować ogrzewanie które będzie bezkolizyjnie funkcjonować na sali sportowej i nie kolidować z osobami ćwiczącymi. Przewidzieć zabudowy, ochroniacze lub dostosować lokalizację.
2. Zaprojektowanie i wykonanie instalacji wentylacji mechanicznej nawiewno-wywiewnej. Zaprojektować instalację wentylacji mechanicznej zgodnie z

obowiązującymi przepisami techniczno-budowlanymi, Polskimi Normami, bezpieczeństwa pożarowego, akustycznymi, efektywności energetycznej, technologią pomieszczenia. Prędkość powietrza w strefie przebywania ludzi nie więcej niż 0,2 m/s. Centrale wentylacyjne wyposażyc w automatykę dostosowującą pracę centrali do warunków panujących w pomieszczeniu tj. stężenia dwutlenku węgla, temperatury oraz ilości osób aktualnie trenujących. Automatykę wyposażyc w funkcję programowania czasu pracy. Powinna uwzględniać zmniejszenie wymiany powietrza do wartości minimum dyżurnego w przypadku nieużytkowania pomieszczenia lub spełnienia szczególnych wymagań użytkownika. Nawiewniki powinny posiadać kształt i wygląd dostosowany do charakteru pomieszczenia i ogólnego poziomu jakościowego formułowanego dla pomieszczenia. Przewidzieć zaprojektowanie i wykonanie konstrukcji wsporczej, podwieszenia pod centralę.

Instalacje zaprojektować i wykonać zgodnie z aktualnymi wymaganiami techniczno-budowlanymi oraz standardami wewnętrznymi dla obiektów służbowych Policji określonymi w wytycznych nr 3 Komendanta Głównego Policji z dnia 30.07.2013r.

1.6 Opis ogólny poszczególnych elementów

Konstrukcja świetlika stropowego

Szczegóły opisujące stan istniejący w załączniku części graficznej rys2,3

Drzwi wejściowe zewnętrzne na poziomie „-1”

drzwi zewnętrzne, dwuskrzydłowe ,przeszklone, aluminiowe, minimalne światło przejścia dla skrzydła czynnego 90x200 cm, całkowita szerokość światła przejścia dla zestawu 180x200 cm ościeznica i rama z profili aluminiowych , szkło zespolone, dwukomorowe spełniające wymagania PN-EN 1279-1:2018 i PN-EN 1279-5:2018 o $U_g = 0,5 \text{ W/m}^2\text{k}$, zewnętrzna szyba z powłoka matową.

Trzykomorowy system profili aluminiowych z izolacją termiczną, głębokość konstrukcyjna ościeznicy 78mm, głębokość konstrukcyjna skrzydła drzwiowego 78mm zawiasy rolkowe minimum 3 szt. na skrzydło, zamek, samozamykacz, antaba ze stali nierdzewnej, rozety okrągłe, elementy widoczne w wykończeniu ze stali nierdzewnej szczotkowanej w kolorze naturalnym inox, obwodowo uszczelnienie z konstrukcją budynku za pomocą systemowego fartucha epdm RAL 9016

$U_w < 0,9 \text{ W/m}^2\text{k}$

Szczegóły w załączniku części graficznej rysunki ,fotografie zabudowy istniejącej

2. Opis wymagań Zamawiającego w stosunku do przedmiotu zamówienia

W ramach wykonania remontu – modernizacji wyszczególnionych w poniższym opracowaniu elementów na terenie Komendy Stołecznej Policji w Warszawie – „zaprojektuj i wybuduj” przewiduje się:

- a) wykonanie projektu budowlanego,
- b) wykonanie wyszczególnionych w poniższym opracowaniu elementów przy zachowaniu wszelkich wymogów prawa budowlanego,

2.1. Wymagania dotyczące wykonania dokumentacji projektowej

Wykonawca dostarczy rysunki i pozostałe dokumenty wchodzące w zakres dokumentacji w formie papierowej w znormalizowanym rozmiarze format A4 lub jego wielokrotność w ilości 3 egzemplarzy i formie elektronicznej na płytach CD, DVD w formacie pdf w 2 egzemplarzach. Pliki i foldery na płytach CD lub DVD należy opisać w sposób określający ich zawartość.

Przed wykonaniem projektu należy wykonać wielobranżową inwentaryzację wyszczególnionych pomieszczeń wraz z pomieszczeniami wymaganymi do przeprowadzenia przedmiotowych prac.

Do wykonania projektu wykonawca pozyska na swój koszt materiały, analizy, ekspertyzy, opracowania niezbędne do realizacji przedmiotu zamówienia.

Jeżeli względy praktyczne wymagają, aby niektóre dokumenty Wykonawcy były poddane weryfikacji lub uzgodnieniu przez odpowiednie osoby lub władze to przeprowadza je na swój koszt.

Wykonawca uzyska wszelkie wymagane zgodnie z prawem polskim uzgodnienia, opinie, decyzje administracyjne niezbędne do zaprojektowania, wybudowania i przekazania do użytkowania.

Projekt winien zawierać optymalne rozwiązania funkcjonalno-użytkowe, konstrukcyjne materiałowe i kosztowe.

Pełna odpowiedzialność za osiągnięcie zakładanych celów przedsięwzięcia spoczywa na Wykonawcy.

Przed przystąpieniem do wykonywania robót należy przygotować i przedstawić Zamawiającemu przedmiary i kosztorysy robót w podziale na branże.

Zamawiający wymaga przedłożenia szczegółowych specyfikacji technicznych wykonania i odbioru robót budowlanych.

Prace remontowe wykonywane będą w trakcie pracy ciągłej Komendy Stołecznej Policji, w związku z powyższym Wykonawca wydzieli obszar prowadzenia robót, tak aby nie utrudniać funkcjonowania Komendy Stołecznej Policji. Przy braku możliwości wydzielenia należy przewidzieć realizację robót w godzinach nocnych lub w dni ustawowo wolne od pracy.

Forma i zakres dokumentacji projektowej musi spełniać wymogi być zgodna z :

- Ustawą Prawo Budowlane z dnia 7 lipca 1994 r. (Dz. U. z 2024 r. Nr 725 z późn. Zm.).
- Ustawą z dnia 27 kwietnia 2001r. Prawo Ochrony Środowiska (Dz. U. z 2024 r., poz. 54 z późn. zm.).
- Rozporządzeniem Ministra Transportu, Budownictwa i Gospodarki Morskiej z 11 września 2020 r. w sprawie szczegółowego zakresu i formy projektu budowlanego (Dz.U. 2022 poz. 1679).
- Rozporządzenie Ministra Rozwoju i Technologii z dnia 20 grudnia 2021 r. w sprawie szczegółowego zakresu i formy dokumentacji projektowej, specyfikacji technicznych wykonania i odbioru robót budowlanych oraz programu funkcjonalno-użytkowego (Dz.U. 2021 poz. 2454 z późn. zm.).
- Rozporządzenie Ministra Rozwoju i Technologii z dnia 20 grudnia 2021 r. w sprawie określenia metod i podstaw sporządzania kosztorysu inwestorskiego, obliczania planowanych kosztów prac projektowych oraz planowanych kosztów robót budowlanych określonych w programie funkcjonalno-użytkowym (Dz.U. 2021 poz. 2458).
- Rozporządzeniem Ministra Infrastruktury z dnia 23 czerwca 2003 r. w sprawie informacji dotyczącej bezpieczeństwa i ochrony zdrowia oraz planu bezpieczeństwa i ochrony zdrowia (Dz. U. Nr 120, poz. 1126).
- Ustawą z dnia 4 lutego 1994 r. o prawie autorskim i prawach pokrewnych (tekst jednolity: Dz.U. 2025 poz. 24 z późn. zm.).
- Wytyczne nr 3 Komendanta Głównego Policji z dnia 30 lipca 2013r. w sprawie standardów technicznych, funkcjonalnych i użytkowych obowiązujących w obiektach służbowych Policji.
- Inne obowiązujące normy branżowe, wymagania norm europejskich.

2.1 Wymagania dotyczące wykonania robót branżowych (budowlanych,

elektrycznych ,sanitarnych):

- Wykonawca wykona wszelkie roboty budowlane związane z przekazaniem do użytkownika pomieszczeń, zgodnie z zatwierdzonym projektem budowlanym (wielobranżowym).
- Roboty budowlane montażowo-instalacyjne wykonać w zakresie niezbędnym do osiągnięcia zamierzonego efektu wraz z próbami, pomiarami niezbędnymi w celu przekazania do użytkownika.
- Demontaże i rozbiórki w zakresie projektu z uwzględnieniem wywozu i utylizacji odpadów.
- Wszystkie inne prace niezbędne do kompletnego zrealizowania zadania, uzyskania wszelkich wymaganych prawem pozwoleń, uzgodnień związanych z przekazaniem do użytkownika w tym decyzją na użytkowanie jeżeli będzie wymagana.
- Wskazana wizja lokalna na obiekcie celem sprawdzenia miejsca robót, jego otoczenia w celu oceny na własną odpowiedzialność, koszt i ryzyko wszelkich czynników koniecznych do przygotowania oferty i wykonania prac budowlanych. Zamawiający przewiduje wizję lokalną fakultatywną.
- Pełna odpowiedzialność za osiągnięcie celu spoczywa na Wykonawcy.
- Wykonawca zapewni staraniem i na swój koszt kierownika robót budowlanych w specjalności konstrukcyjno-budowlanej jak również kierowników robót branżowych.
- Należy uwzględnić prowadzenie prac w sposób zapewniający normalne użytkowanie pozostałej części obiektu znajdujących się w pobliżu miejsca prowadzenia prac.
- Wszelkie wyłączenia prądu muszą być ustalone z Zamawiającym i nastąpić po wyrażeniu na nie zgody przez Zamawiającego.
- Należy uwzględnić prowadzenie prac również w godzinach nocnych oraz w dni wolne ustawowo od pracy jeżeli zajdzie taka potrzeba.
- Wywóz gruzu i odpadów powstałych w trakcie robót, utylizację odpadów niebezpiecznych, wykona Wykonawca we własnym zakresie i na swój koszt.
- Wykonawca jest zobowiązany ubezpieczyć prowadzone roboty i zapewnić przestrzeganie przepisów BHP .

2.2 Wymagania dotyczące terenu budowy

- Plac budowy zostanie przekazany odrębnym protokołem.
- Wykonawca prowadzi będzie roboty na terenie przez niego zabezpieczonym, oświetlonym i oznaczonym zgodnie z obowiązującymi przepisami.
- Wykonawca wykona i zapewni zasilanie w wodę i energię elektryczną na potrzeby robót staraniem i na własny koszt (podliczniki), opłaty z tego tytułu ponosi Wykonawca.
- Wykonawca odpowiada za zapewnienie niezbędnego dostępu do placu budowy.
- Zadba by nie spowodować zniszczeń ani zanieczyszczeń dróg, a ewentualne uszkodzenia będą naprawiane na koszt Wykonawcy. Wszelkie drogi wjazdowe będą utrzymane w czystości i wolne od przeszkód.
- Nie przewiduje się składowania materiałów na terenie budowy, powyższe uwzględnić w cenie oferty.
- Wykonawca na swój koszt i staraniem zapewni zaplecza socjalne dla swoich potrzeb.
- Wykonawca jest zobowiązany do oznakowania miejsca budowy poprzez wystawienie tablicy informacyjnej z wypełnionymi danymi zgodnie z art. 45b Ustawy z dnia 7 lipca 1994 r. Prawo budowlane (Dz.U. 2024 poz. 725).
- Kierownik budowy sporządzi plan BIOZ i zgłosi prowadzone prace wraz ze stosownymi dokumentami do właściwego organu – jeżeli jest to wymagane.
- Wykonawca odpowiada za plac budowy od chwili przekazania placu do uzyskania decyzji

na użytkowanie.

- Wykonawca winien przedsięwziąć wszelkie środki, aby zabezpieczyć roboty przed pożarem przy użyciu odpowiedniego sprzętu p.poż oraz poprzez wyznaczenie dróg ewakuacyjnych dla osób przebywających na placu budowy.
- Wykonawca będzie w pełni stosować odpowiednie przepisy BHP, p.poż i inne obowiązujące na terenie Komendy Stołecznej Policji w okresie wykonywania umowy i będzie odpowiedzialny za bezpieczne wykonywanie robót. Pozostała część budynku nie objęta zakresem remontu pozostaje w użytkowaniu.
- Wykonawca zapewni, że wszystkie czynności wykonywane będą bezpiecznie oraz osoby odpowiedzialne za BHP wykonują pracę prawidłowo.
- Wykonawca zapewni wszelkie niezbędne środki medyczne, higieny osobistej na poziomie,
co najmniej w zakresie określonym przez odpowiednie przepisy.

2.3 Zgodność z prawem

- Wykonawca zapozna się z odpowiednimi uregulowaniami prawnymi, ustawami i przepisami obowiązującymi w Polsce, jak również normami polskimi i odpowiednimi normami europejskimi, które w jakikolwiek sposób odnoszą się do robót dla działań podejmowanych przy realizacji zamówienia.
- Niezależnie od wymienionych regulacji prawnych Wykonawca powinien postępować zgodnie z następującymi polskimi regulacjami prawnymi: prawo budowlane, ustawa o odpadach, prawo ochrony środowiska, kodeks pracy i przepisy dotyczące ochrony zdrowia i bezpieczeństwa pracy i higieny pracy oraz przepisy ppoż. Inne obowiązujące przepisy prawa polskiego i UE.

2.4 Warunki wykonania i odbioru

- Na etapie projektowania:
 - Wymaga się od Wykonawcy udzielania wyjaśnień, uzupełnień dokumentacji projektowej oraz uzgodnienia jej pod względem merytorycznym z Zamawiającym/Użytkownikiem.
- Na etapie wykonania robót:
 - Wykonawca zobowiązany jest do przyjęcia odpowiedzialności od następstw i za wyniki działalności w zakresie: organizacji robót, zabezpieczenia osób trzecich, ochrony środowiska, warunków bhp, zabezpieczenia terenu i robót, zabezpieczenia ciągów komunikacyjnych przyległych do terenu robót od następstw prowadzonych robót,
 - Do rozpoczęcia robót budowlanych można przystąpić dopiero po dokonaniu stosownych zgłoszeń i uzyskaniu pozwolenia .
- Przedmiot zamówienia w całości zostanie wykonany z materiałów własnych Wykonawcy.
- Wyroby budowlane i instalacyjne, stosowane w trakcie robot budowlanych, mają być nowe i spełniać wymagania polskich norm i przepisów prawa, a Wykonawca będzie posiadał dokumenty potwierdzające, że zostały one wprowadzone do obrotu zgodnie z ustawą o wyrobach budowlanych i posiadają wymagane parametry.
- Zamawiający przewiduje bieżącą kontrolę wykonanych robót, w celu zapewnienia współpracy z Wykonawcą i prowadzenia kontroli wykonanych robót, Zamawiający przewiduje ustanowienie osoby upoważnionej do kontaktów oraz inspektora nadzoru.
- Kontroli będą podlegały w szczególności:
 - rozwiązania projektowe w aspekcie zgodności z programem funkcjonalno-

- o użytkowym, warunkami umowy i dokumentacją projektową,
- o stosowane gotowe wyroby budowlane w odniesieniu do dokumentów potwierdzających ich dopuszczenie do obrotu oraz zgodności parametrów zawartymi w projekcie,
- o jakość i dokładność wykonania prac,
- Zamawiający ustala następujące rodzaje odbiorów:
 - o odbiór robót zanikowych i ulegających zakryciu,
 - o częściowy po wykonaniu projektu i uzyskaniu pozwolenia oraz, po wykonaniu podstawowych robót budowlanych,
 - o odbiór końcowy po zakończeniu prac, przekazaniu zaakceptowanych przez Inspektora: dokumentacji powykonawczej ,atestów, certyfikatów, deklaracji CE, aprobat technicznych, świadectw dopuszczenia, wszelkich niezbędnych prób i pomiarów odbiorów niezbędnych celem uzyskania decyzji, łącznie z decyzją pozwolenia na użytkowanie jeżeli będzie wymagana.

2.5 Terminy wykonania prac projektowych oraz wykonania robót budowlanych i branżowych.

2.5.1 Terminy wykonania prac projektowych.

- **Etap 1** wykonanie projektu budowlanego wraz z odbiorem oraz złożenie zgłoszenia robót budowlanych i uzyskanie decyzji zezwalającej na prowadzenie robót -**90** dni od podpisania umowy.

2.5.2 Terminy wykonania prac budowlanych i branżowych

- **Etap 2** obejmujący wykonanie robót budowlanych, remontowych ,sanitarnych i elektrycznych na podstawie wytworzonej dokumentacji projektowej **75** dni od dnia uzyskania decyzji zezwalającej na prowadzenie robót

II. Część informacyjna programu funkcjonalno-użytkowego.

1. Informacje podstawowe i oświadczenia Zamawiającego:

- Zamawiający dysponuje jedynie archiwalnymi rzutami budynku.
- Zamawiający informuje, że wybór Wykonawców zadania zostanie dokonany w trybie "Zaprojektuj i wybuduj".
 - o Zamawiający oczekuje, że przedmiot zamówienia zostanie wykonany w terminach określonych w pkt. 2.7.
- Wszelkie szkody powstałe z winy Wykonawcy w trakcie realizacji niniejszego zadania Wykonawca jest zobowiązany usunąć we własnym zakresie i na własny koszt.
- Całość prac należy wykonać zgodnie z:
 - o ustawą „Prawo Budowlane”, warunkami technicznymi wykonania i odbioru robót oraz wiedzą techniczną,
 - o obowiązującymi przepisami i normami w tym zakresie, przepisami bhp, sanitarnymi i p.poż.

1.1 Dokumenty Zamawiającego potwierdzające zgodność zamierzenia z wymogami przepisów.

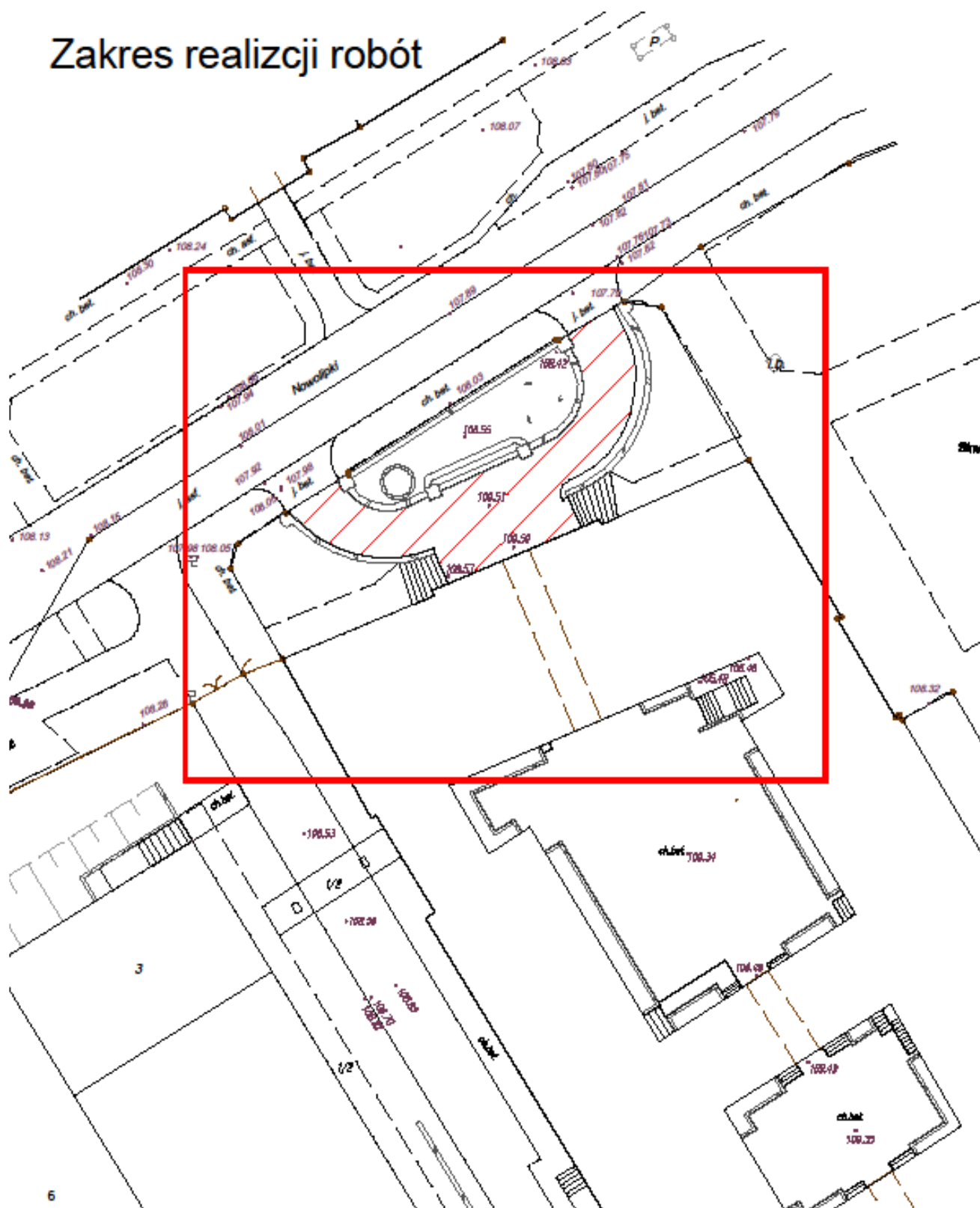
- Zamawiający przedłoży oświadczenie stwierdzające prawo do dysponowania nieruchomością na cele budowlane przy składaniu wniosku o pozwolenie na budowę – jeśli będzie wymagane.
- Dokumentacja projektowa musi spełniać obowiązujące przepisy Prawa Budowlanego, przepisy techniczno-budowlane, przepisy związane i obowiązujące normy m.in.

- Ustawa Prawo Budowlane z dnia 7.07.1994r. (Dz.U. 2024 poz. 725 z późn.zm.)
Rozporządzenie Ministra Rozwoju i Technologii z dnia 20 grudnia 2021 r. w sprawie szczegółowego zakresu i formy dokumentacji projektowej, specyfikacji technicznych wykonania i odbioru robót budowlanych oraz programu funkcjonalno-użytkowego (t.j. Dz.U. 2021 poz. 2454),
- Rozporządzenie Ministra Infrastruktury z dnia 12.04.2002r. w sprawie warunków technicznych jakim powinny odpowiadać budynki i ich usytuowanie (Dz.U. 2022 poz. 1225 zm. z późn. zm.)
- Rozporządzenie Ministra Infrastruktury z dnia 6.02.2003r. w sprawie bezpieczeństwa i higieny pracy podczas wykonywania robót budowlanych (Dz. U 2003, Nr 47, poz.401).
- Rozporządzenie Ministra Spraw Wewnętrznych i Administracji z dnia 07.06.2010r. w sprawie ochrony p.poż budynków i innych obiektów budowlanych i terenów (t.j. Dz.U. 2023 poz. 822).
- Inne obowiązujące normy branżowe, wymagania norm europejskich.
- Wytyczne nr 3 Komendanta Głównego Policji z dnia 30 lipca 2013r. w sprawie standardów technicznych, funkcjonalnych i użytkowych obowiązujących w obiektach służbowych Policji,

III. Część graficzna

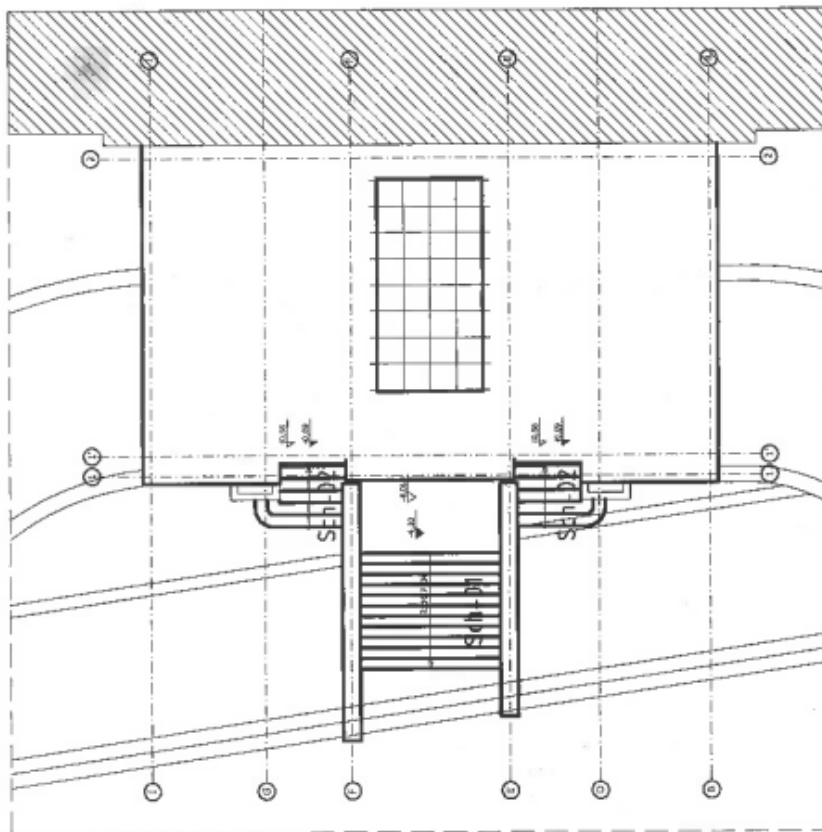
Mapa sytuacyjno – wysokościowa z lokalizacją miejsca prac

Zakres realizacji robót



Dokumentacja rysunkowa archiwalna

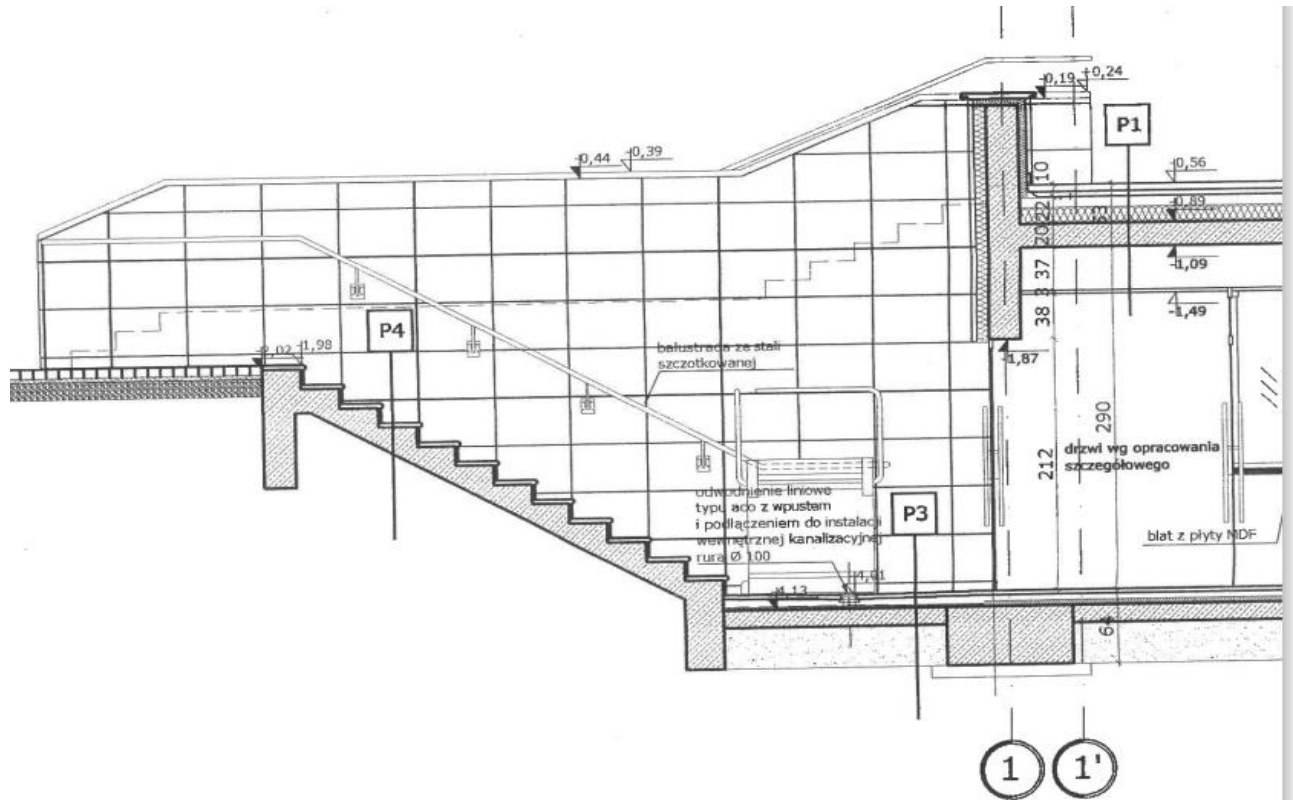
Rys. 1 ,lokalizacja elementów będących przedmiotem zamówienia



Rys 2 szkice i wymiary zabudowy szklane zewnętrznej j

		DA1
SZEROKOŚĆ	So(mm)	4000
WYSOKOŚĆ	Ho(mm)	2100
SZEROKOŚĆ(światło przejścia)	S(mm)	900+900
WYSOKOŚĆ(światło przejścia)	H(mm)	2100
POMIESZCZENIE	ŚCIANKA DA1- WIATROLAP	
ILOŚĆ	1	
UWAGI: POCHWYT ORAZ OKUCIA I SZKLENIE DO USTALENIA Z PROJEKTANTEM PRZEZ PRODUCENTA ŚLUSARKI		SZKŁO LAMINOWANE, BEZSZPISOWE ELEMENTY MONTAŻOWE ZE STALI SZCZOTKOWANEJ WYMIARY SPRAWDZIĆ NA BUDOWIE

Rys. 3 przekrój wraz z opisem warstw posadzkowych do wykonania



P1 POSADZKI	
6,0 cm	kostka granitowa
4,0 cm	piach ubity
1,0 cm	folia kulebkowa
0,4 cm	2 x papa termozgrzewalna
8,0 cm	wylewka betonowa zbrojona siatką PE o oczkach 10x10
0,2 cm	warstwa poślizgowa z folii PE
min 8,0 cm	styropian PSE FS 40
0,2 cm	folia parizolacyjna
20,0cm	plyta żelbetowa
2,0 cm	tylnik cementowy z siatką miedzianą
35,0cm	przestrzeń instalacyjna
3,0 cm	sufit podwieszony-rastrowy-moduły 60x120cm

P2 POSADZKI	
4,0 cm	plyty kamienne
min 5,0 cm	wylewka betonowa
0,4 cm	przekładka z folii PE
5,0 cm	styropian PS-E FS 20
0,4 cm	przekładka z folii PE
15,0 cm	plyta żelbetowa
35,0 cm	piach ubity

Rys. 4 skan opisu technicznego „świetlika”

5.6. Wykonanie stropu przeszklonego

Do projektowanego przeszklenia stropu należy wcześniej w istniejącym stropie stalowo betonowym wyciąć otwór 300x450 cm. Następnie wmontować ruszt stalowy, HEB300, do którego zamocowane będą belki stropu istniejącego i stelaż pod oszklenie. Konstrukcją stelażu pod oszklenie otworu są kształtowniki stalowe RPA 200x120x10 oparte są na podciągach w rozstawie, co 75 cm.

Kolejność prac:

- Podstemplowanie stropu w odległości ok. 50 cm od projektowanego otworu
- Ustawienie deskowania pełnego pod demontowaną częścią stropu
- Wycięcie otworu piłą do cięcia betonu, fragmentami 50x50 cm. Wycięte fragmenty należy natychmiast usuwać na miejsce zwalaki.
- Wykonanie bruzd w ścianach do oparcia podciągów P-03
- Montaż podciągów P-03 i wymianów W-01.
- Wykonanie dodatkowego podparcia podciągów słupami stalowymi, schowanymi w pionowych bruzdach ściennych.
- Ustawienie i zamocowanie stelażu pod oszklenie otworu, kształtowniki stalowe RPA 200x120x10 w rozstawie, co 75 cm.
- Przed wykonaniem oszklenia otwór należy zabezpieczyć przed przypadkowym wejściem osób postronnych
- Demontaż stempli i tymczasowych podparć

Dokumentacja fotograficzna



ZAŁĄCZNIKI CZĘŚCI GRAFICZNEJ

ZAL 1 Plan pomieszczeń

ZAL 2 Plan zaprojektowanego oświetlenia awaryjnego

ZAL 3 Schemat rozdzielnic