




INFORMACJA O ZAGROŻENIACH DLA ZDROWIA I ŻYCIA WYSTĘPUJĄCYCH NA TERENIE SZPITALA

I. Zagrożenia występujące na terenie Szpitala

CZYNNIKI URAZOWE		
		
Zagrożenia dla zdrowia i życia występujące w Szpitalu	Źródło zagrożenia	Działania ochronne i zapobiegawcze podejmowane w celu wyeliminowania lub ograniczenia zagrożeń dla zdrowia i życia
Potknięcie, poślizgnięcie i upadek na tym samym poziomie	Poruszanie się, przemieszczanie, chodzenie, wchodzenie do/wychodzenie z, wspinanie się, wstawanie, siadanie, ruchy w miejscu (podczas mycia, ubierania się, niefortunne odruchy ze strony pracownika)	Utrzymanie nawierzchni przejść w dobrym stanie. Utrzymanie porządku, nieśliskie podłogi. Właściwe oznakowanie dróg komunikacyjnych, korytarzy itp. Odpowiednie zabezpieczenie przewodów od sprzętu, aparatury, maszyn i urządzeń itp. Wzmoczona koncentracja i uwaga podczas poruszania się po ciągach komunikacyjnych. Właściwe obuwie robocze o spodach przeciwpoślizgowych.
Potknięcie, poślizgnięcie i upadek na niższy poziom	Poruszanie się, przemieszczanie, chodzenie po ciągach komunikacyjnych, schodach, drabinach, rusztowaniach. Położenie stanowiska pracy na poziomie różnym od poziomu otoczenia,	Wzmoczona koncentracja i uwaga podczas poruszania się po ciągach komunikacyjnych. Dopuszczenie pracowników do pracy na wysokości zgodnie z orzeczeniem wystawionym przez lekarza medycyny pracy, Wykonywanie prac szczególnie niebezpiecznych, przez co najmniej dwie osoby. Odpowiedni sprzęt ochrony osobistej, odpowiednie obuwie i odzież robocza,
Zderzenie z / uderzenie w nieruchomy obiekt	Budynki, konstrukcje i ich elementy. Ograniczone wąskie przestrzenie, dojścia, przejścia Wypożyczenie pomieszczeń, korytarzy, dróg komunikacyjnych	Odpowiednie przejścia, dojścia do stanowiska pracy. Odpowiednia powierzchnia pomieszczeń. Niezasłanianie wolnych powierzchni dodatkowymi sprzętami. Utrzymanie porządku na stanowisku pracy.
Uderzenie przez obiekt w ruchu	Poruszający się transportowany obiekt, kolizja z poruszającym się obiektem (samochody poruszające się po parkingu, łózka szpitalne, kontenery śmieciowe).	Wzmoczona koncentracja i uwaga na obiekty w ruchu. Odpowiednie przejścia, dojścia.
Spadające przedmioty narzędzia, materiały,	Obluzowane części maszyn, narzędzi, materiałów, urządzenia i wyposażenie stacjonarne.	Wzmoczona koncentracja i uwaga. Właściwe odkładanie, układanie narzędzi i materiałów. Codzienna kontrola stanu technicznego maszyn, urządzeń przed przystąpieniem do pracy.
Ruchy ciała bez wysiłku fizycznego	Wejście na ostry przedmiot, klękanie, siadanie na, opieranie się, pochwytywanie lub odrzucenie (osoby, przedmioty), nieskoordynowane, niewłaściwe odruchy ze strony osoby/pracownika złe stąpanie.	Wzmoczona uwaga i koncentracja podczas poruszania się bez obciążenia. Zwracanie uwagi na sprzęt pozostawiony na stanowisku pracy, w pomieszczeniu itp.
Ruchy ciała związane z wysiłkiem fizycznym (obciążenie statyczne i dynamiczne)	Podnoszenie, ciągnięcie, pchanie, przenoszenie, podawanie, odbieranie materiałów, schylanie się, obracanie się, skręcanie. Uciążliwa pozycja przy pracy (stojąca, pochylona, kuczna, na kolanach, z podniesionymi rękoma do góry)	Podnoszenie, noszenie ciężarów zgodnie z PN. Zakaz podnoszenia, przenoszenia, zdejmowania ciężarów z nad głowy. Wykonywanie prac w odpowiedniej obsadzie osobowej. Właściwa organizacja stanowiska pracy.
Narzędzia, maszyny w ruchu	Ręczne i stacjonarne zmechanizowane (zasilane energią elektryczną), niezmechanizowane (bez napędu).	Wzmoczona uwaga i koncentracja podczas używania i eksploatacji. Znajomość stanowiskowych instrukcji BHP, instrukcji obsługi sprzętu, narzędzi i maszyn Odpowiednia odzież robocza (przylegająca do ciała, bez luźnych rękawów). Właściwe środki ochrony osobistej zgodnie z DTR używanego sprzętu, maszyny, urządzenia.
Ostre krawędzie	Maszyny, urządzenia, narzędzia ręczne i mechaniczne, w tym narzędzia medyczne.	Wzmoczona uwaga i koncentracja przy wykonywaniu prac związanych z usuwaniem odpadów (medycznych i niemedycznych). Stosowanie ochron osobistych (rękawice robocze). Właściwe środki ochrony osobistej zgodnie z DTR używanego sprzętu, maszyny, urządzenia. Zabezpieczenie ostrych krawędzi osłonami – zakaz usuwania osłon.
Kierowanie, jazda środkami transportu, transport wewnętrzny	Pojazdy drogowe (dostawcze i osobowe) Wózki siedzące, leżące do przewożenia pacjentów, aparatura medyczna.	Wzmoczona uwaga i koncentracja przy wykonywaniu pracy – odpowiednie dojścia, wejścia do pionowych środków transportu (wind). Transport pacjentów na wózkach leżących przez dwie osoby. Właściwa obsługa wózków do przewożenia pacjentów, poruszanie się, kierowanie wózkami z odpowiednią prędkością. Zwracanie uwagi na warunki przestrzenne (szerokości korytarzy, drzwi itp.). Zabezpieczenie drzwi podczas przemieszczania się między oddziałami, salami chorych itp. Zwracanie uwagi na poruszające się osoby, pacjentów po ciągach komunikacyjnych.
Energia elektryczna Kontakt z prądem elektrycznym Porażenie prądem elektrycznym	Maszyny, urządzenia, narzędzia, aparatura medyczna zasilana energią elektryczną, przewody zasilające. Nieprzestrzeganie przepisów przeciwpożarowych	Zachowanie wymagań ochrony przeciwpożarowej (prawidłowe połączenia, wyłączniki, stosowanie sprawnych ochron przeciwporażeniowych). Okresowe oględziny, przewodów i połączeń, okresowe pomiary skuteczności zerowania i oporności izolacji).

		Wzmoczona uwaga i koncentracja podczas stosowania maszyn, urządzeń, narzędzi, aparatury medycznej zasilanej energią elektryczną. Bezwzględny zakaz samowolnego naprawiania sprzętów zasilanych energią elektryczną. Przestrzeganie przepisów przeciwpożarowych i wymagań zgodnych z DTR stosowania maszyn, urządzeń, narzędzi, aparatury medycznej zasilanej energią elektryczną
Poparzenia, oparzenia	Gorące powierzchnie, media. Gorące płyny, para wodna, sterylizatory parowe	Wzmoczona uwaga, koncentracja. Zakaz dotykania gorących powierzchni gołymi rękoma. Postępowanie zgodnie z instrukcjami BHP poszczególnych maszyn, urządzeń i aparatury medycznej.
Pożar	Maszyny, urządzenia, narzędzia, aparatura medyczna zasilana energią elektryczną. Zaproszenie ognia (palenie papierosów)	Zachowanie wymagań ochrony przeciwpożarowej (prawidłowe połączenia, wyłączniki, stosowanie sprawnych ochron przeciwporażeniowych, okresowe oględziny, przewodów i połączeń, okresowe pomiary skuteczności zerowania i oporności izolacji) Korzystanie ze sprawnych urządzeń zasilanych energią elektryczną. Zakaz używania na terenie Szpitala otwartego ognia Zakaz pozostawiania pracujących maszyn, urządzeń, narzędzi, aparatury bez nadzoru. Bezwzględny zakaz palenia papierosów na terenie Szpitala

CZYNNIKI FIZYCZNE



Zagrożenia dla zdrowia i życia występujące w Szpitalu	Źródło zagrożenia	Działania ochronne i zapobiegawcze podejmowane w celu wyeliminowania lub ograniczenia zagrożeń dla zdrowia i życia
Oświetlenie	Pomieszczenia pracy, stanowiska pracy, tereny zewnętrzne wokół Szpitala	Właściwe oświetlenie, doświetlenie pomieszczeń, stanowisk pracy
Hałas	Maszyny, urządzenia, narzędzia, aparatura itp. Prace wykonywane w Centralnej Sterylizatorni i Dezynfektorni	Używanie maszyn, narzędzi o obniżonym poziomie hałasu. Utrzymanie poziomu hałasu w granicach PN (30 – 35 dB) Podczas wykonywania usługi (remonty, konserwacje, naprawy) - Izolowanie poprzez wyciszenie pomieszczeń pracy
Promieniowanie elektromagnetyczne wysokiej częstotliwości	Specjalistyczna aparatura medyczna znajdująca się na salach operacyjnych i w gabinetach zabiegowych oraz w Pracowniach RTG, RM.	Bezwzględny zakaz wejścia do pomieszczeń podczas pracy aparatury medycznej (w razie konieczności – wejście za zgodą Kierownika Pracowni).
Promieniowanie laserowe		Podczas wykonywania usługi (naprawy serwisowe, badania środowiska pracy itp. – wejście za zgodą lub na polecenie Kierownika Oddziału, Pracowni.
Promieniowanie jonizujące		

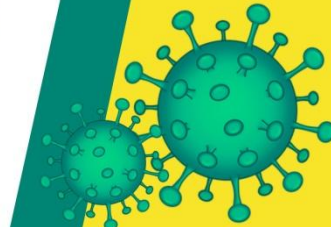
CZYNNIKI CHEMICZNE



Zagrożenia dla zdrowia i życia występujące w Szpitalu	Źródło zagrożenia	Działania ochronne i zapobiegawcze podejmowane w celu wyeliminowania lub ograniczenia zagrożeń dla zdrowia i życia
Czynniki chemiczne	Substancje i preparaty chemiczne (żrące, toksyczne, drażniące, uczulające, rakotwórcze, mutagenne) wchłaniane przez drogi oddechowe, skórę i błony śluzowe, przewód pokarmowy stosowane w laboratoriach i pracowniach na terenie Szpitala, substancje łatwopalne, gazy medyczne (strefa zagrożenia wybuchem).	Zapoznanie pracowników z „Kartami charakterystyki substancji, preparatu niebezpiecznego”. Stosowanie odpowiedniego sprzętu i ochron osobistych. Stosowanie się do wytycznych dot. pracy w strefach zagrożenia wybuchem przekazanych przez Dział Eksploatacji i Inwestycji.



CZYNNIKI BIOLOGICZNE



Zagrożenia dla zdrowia i życia występujące w Szpitalu	Źródło zagrożenia	Działania ochronne i zapobiegawcze podejmowane w celu wyeliminowania lub ograniczenia zagrożeń dla zdrowia i życia
Czynniki biologiczne	Kontakt z materiałem biologicznym (krew lub IPIM) m.in. na Pododdziale Izolacyjnym, Bloku Operacyjnym, oddziałach szpitalnych.	Podczas wykonywania usług /prac remontowych, konserwacyjnych (sieci kanalizacyjnej), wymiany instalacji sanitarnych - stosowanie odpowiedniego sprzętu i ochron osobistych. Informowanie pracowników o istniejących zagrożeniach. Skaleczenia, zranienia, zakłucia – zgłaszanie kierownictwu i odpowiednim służbom o ekspozycji zawodowej. Organizacja pracy pracowników, przyjęć pacjentów, dezynfekcja powierzchni kontaktowych, pomieszczeń i rąk; stosowanie środków ochrony indywidualnej (maseczki, rękawiczki, kombinezony, ochraniacze na obuwie itd.)

II. Zasady postępowania w przypadku awarii i innych sytuacji zagrażających zdrowiu i życiu pracowników

1. Pracownicy wyznaczeni do udzielania pierwszej pomocy:

Na podstawie Rozporządzenia Ministra Pracy i Polityki Socjalnej z dnia 26 września 1997r. w sprawie ogólnych przepisów bezpieczeństwa i higieny pracy (tj. Dz. U. 2003.169.1650 z późn. zmianami), § 41 § 44 został wprowadzony obowiązek zapewnienia pracownikom sprawnie funkcjonującego systemu pierwszej pomocy. Punkty pierwszej pomocy i miejsca usytuowania apteczek są odpowiednio oznakowane (zgodnie z PN) i łatwo dostępne. Z przedmiotowych punktów w razie wypadku mają prawo korzystać również pracownicy podwykonawców.

a) Punkty pierwszej pomocy

- Główny punkt pierwszej pomocy - Izba Przyjęć,
- Punkty pierwszej pomocy – Gabinety Zabiegowe w oddziałach.

b) Lokalizacja apteczek pierwszej pomocy:

- Pracownia Patomorfologiczna
- Pracownia RTG - pokój socjalny
- Pracownia Patofizjologii Szyjki Macicy - pokój socjalny
- Poradnie dziecięce – bud. D / parter (punkt rejestracji pacjenta)
- Przychodnia Przyszpitalna – bud. D / I ptr
- Przychodnia Przyszpitalna – bud. D / II ptr
- Pielęgniarka Lekarza Medycyny Pracy – bud. D / III ptr
- Apteka – pokój socjalny
- Centralne Laboratorium – Pracownia Diagnostyki Laboratoryjnej
- Stanowisko ds. BHP – Wawrzyniaka 43
- Dział Żywienia – Kuchnia (pomieszczenie Kierownika Kuchni)
- Dział Administracji i Zaopatrzenia – bud. E / I ptr
- Dział Eksploatacji i Inwestycji - bud. E / II ptr

- c) Pracownicy podwykonawców korzystają z najbliższych punktów pierwszej pomocy lub Głównego punktu pierwszej pomocy – Izby Przyjęć.
- d) Celem pierwszej pomocy jest zapewnienie wszystkim pracownikom oraz innym osobom znajdującym się na terenie Szpitala szybkiej i skutecznej pomocy w razie doznania urazu oraz zapewnienie opieki do czasu przybycia wykwalifikowanych służb ratowniczych.
- e) Pierwszej pomocy należy udzielić:
- zgodnie z lokalizacją apteczek pierwszej pomocy,
 - doprowadzić/dowieźć poszkodowanego pracownika, inną osobę przebywającą na terenie Szpitala do punktu pierwszej pomocy.
- f) W razie konieczności należy powiadomić:
- Pogotowie Ratunkowe (999 lub 112) lub wewnętrzny Zespół do udzielania pierwszej pomocy (1248 –dostępne tylko z telefonów stacjonarnych na terenie Szpitala),
 - Główny punkt pierwszej pomocy - Izbę Przyjęć, o miejscu pobytu poszkodowanego.
- g) Wzywając pomoc należy podać informacje zachowując następującą kolejność:
- Gdzie? Miejsce zdarzenia, np.: miejscowość, ulicę, numer budynku, piętro, numer drogi, kilometr drogi,
 - Ile osób? Liczba poszkodowanych (co pozwoli na wysłanie potrzebnej liczby zespołów ratunkowych),
 - Co się stało? Rodzaj zdarzenia, np.: wypadek w pracy i stan poszkodowanych (co pozwoli skierować na miejsce wypadku odpowiednią pomoc oraz udzielić konsultacji telefonicznej osobom udzielającym pierwszej pomocy),
 - imię i nazwisko wzywającego pomocy,
 - numer telefonu, z którego dzwonimy.
- Po przekazaniu wszystkich informacji należy poczekać na dodatkowe pytania dyspozytora i potwierdzenie przyjęcia zgłoszenia.
- h) W przypadku nagłego zatrzymania krążenia (NZK) należy postępować zgodnie z aktualnymi wytycznymi ERC.

2. Pracownicy wyznaczeni do wykonywania działań w zakresie zwalczania pożarów i ewakuacji pracowników

Każdy pracownik szpitala oraz pracowników podwykonawcy, który zauważy ogień niemożliwy do ugaszenia podręcznym sprzętem gaśniczym poprzez odcięcie tlenu jest zobowiązany do:

- a) natychmiastowego zgłoszenia pożaru Kierownikowi komórki organizacyjnej, Pracodawcy,
- b) powiadomienia o pożarze osoby znajdujące się w sąsiedztwie lub w obiekcie,
- c) telefonicznie lub w inny dostępny sposób zawiadomić Straż Pożarną podając:
 - Gdzie się pali? – adres, nazwa obiektu, kondygnacja,
 - Co się pali? – dach, sala chorych, biuro itp.
 - Czy jest zagrożenie dla życia ludzi,
 - Swoje imię i nazwisko oraz numer telefonu, z którego się dzwoni,
- d) ostrzeżenia osób i współpracowników będących w niebezpieczeństwie oraz ich ewentualnego ulokowania w bezpiecznym miejscu (obowiązkiem każdego pracownika jest pomaganie przy transporcie zagrożonych pacjentów) - ratowanie ludzkiego życia jest ważniejsze niż zwalczanie ognia,
- e) równocześnie z alarmowaniem o niebezpieczeństwie należy przystąpić do gaszenia pożaru podręcznym sprzętem gaśniczym,
- f) ochrony dróg oddechowych przed dymem poprzez stosowanie zwilżonych chusteczek oraz poruszania się w dolnych partiach w pomieszczeniach o dużym stopniu zadymienia,
- g) zamknięcia palących się pomieszczeń w przypadku, gdy samodzielne próby zwalczania ognia okazują się bezskuteczne,
- h) usunięcia z zagrożonych terenów materiałów / przedmiotów niebezpiecznych, łatwopalnych i innych grożących wybuchem, o ile samemu nie naraża się na niebezpieczeństwo,
- i) pozostania na swoim stanowisku pracy w przypadku nie brania udziału w akcji gaśniczej,
- j) zamknięcia okien w pomieszczeniach znajdujących się bezpośrednio nad ogniskiem pożaru,
- k) używania tylko udostępnionych przez kierownictwo akcji wind, zajętych i sterowanych ręcznie przez wyznaczonego pracownika służb technicznych,
- l) w miarę możliwości zabezpieczenia mienia, dokumentacji i innych wartościowych przedmiotów przed pożarem i osobami postronnymi,
- m) do czasu przybycia jednostek ratowniczo-gaśniczych akcją kieruje właściciel zarządca lub użytkownik obiektu lub osoba najbardziej opanowana i energiczna,

- n) po przybyciu jednostek ratowniczo-gaśniczych kierowanie akcją przejmują kierownicy akcji ratowniczej, którzy mają prawo żądania niezbędnej pomocy,
- o) Osoby postronne korzystające z obiektu powinny zachować spokój i podporządkować się osobom kierującym ewakuacją.

Postępowanie podczas ewakuacji:

- a) Po sygnale alarmowym należy niezwłocznie:
 - poinformować współpracowników o zagrożeniu,
 - zakończyć w miarę możliwości czynności rutynowe,
 - zakończyć odwiedziny i odesłać pacjentów do łóżek.
- b) Personel / pracownicy podwykonawcy zobowiązany jest do:
 - pozostania przy stanowiskach i przygotowania się do ewakuacji,
 - zachowania spokoju - nie wolno dać się ponieść panice !!!
 - zabezpieczenia przedmiotów wartościowych.
- c) Pomieszczenia można opuszczać dopiero po sygnale do ewakuacji.
- d) Ewakuacja następuje tylko pod przewodnictwem osoby poinformowanej o drodze i celu ewakuacji.
- e) Należy poruszać się tylko i wyłącznie drogami wyznaczonymi przez kierownictwo akcji, używanie niedozwolonych wind jest surowo zabronione.
- f) Po ułożeniu pacjentów w bezpiecznym miejscu personel opuszcza sprawnie zagrożone pomieszczenia starając się zabrać w miarę możliwości dokumentację medyczną.
- g) Fakt opuszczenia poszczególnych pomieszczeń należy zgłosić kierownictwu akcji ratowniczej. Po ewakuacji należy sprawdzić liczbę pracowników.
- h) Pracownicy Firm Podwykonawcy zobowiązani są do podporządkowania się kierownictwu akcji i brania czynnego udziału w ewakuacji.

Zapobieganie pożarom w obiektach oraz na terenach przyległych. Zabrania się:

- a) Wykonywania czynności, które mogą spowodować pożar, jego rozprzestrzenianie się, utrudnienie prowadzenia działań ratowniczych lub ewakuacji.
- b) Używania otwartego ognia, palenia tytoniu i stosowania innych czynników mogących zainicjować zapłon występujących materiałów.
- c) Przechowywania materiałów palnych oraz stosowania elementów wystroju i wyposażenia wewnątrz z materiałów palnych w odległości' mniejszej niż 0,5 m od:
 - urządzeń i instalacji, których powierzchnie zewnętrzne mogą nagrzewać się do temperatury przekraczającej 316.15 K (100°C),
 - linii kablowych o napięciu powyżej 1 kV. przewodów uziemiających oraz przewodów odprowadzających instalacji piorunochronnej oraz czynnych rozdzielnic prądu elektrycznego, przewodów elektrycznych siłowych i gniazd wtykowych siłowych o napięciu powyżej 400 V.
- d) Użytkowania elektrycznych urządzeń ogrzewczych ustawionych bezpośrednio na podłożu palnym, z wyjątkiem urządzeń eksploatowanych zgodnie z warunkami określonymi przez producenta.
- e) Stosowania na osłony punktów świetlnych materiałów palnych, z wyjątkiem materiałów trudno zapalnych i niezapalnych.
- f) Instalowania opraw oświetleniowych oraz osprzętu instalacji elektrycznych, jak wyłączniki, przełączniki, gniazda wtyczkowe bezpośrednio na podłożu palnym, jeżeli ich konstrukcja nie zabezpiecza podłoża przed zapaleniem.
- g) Składowania materiałów palnych na drogach komunikacji ogólnej służących ewakuacji lub umieszczanie przedmiotów na tych drogach w sposób zmniejszający ich szerokość albo wysokość poniżej wymaganych wartości.
- h) Zamykania drzwi ewakuacyjnych w sposób uniemożliwiający ich natychmiastowe użycie.
- i) Uniemożliwiania lub ograniczania dostępu do:
 - gaśnic urządzeń przeciwpożarowych,
 - przeciwwybuchowych urządzeń odciążających,
 - źródeł wody do celów przeciwpożarowych, takich jak np. hydranty,
 - urządzeń uruchamiających instalacje gaśnicze i sterujących takimi instalacjami oraz innymi instalacjami wpływającymi na stan bezpieczeństwa pożarowego obiektu,
 - wyjść ewakuacyjnych albo okien dla ekip ratowniczych,
 - wyłączników i tablic rozdzielczych prądu elektrycznego.